

Näin hoidat HUONEKALUASI



Onnittelut uudesta huonekalustasi!

Lue nämä ohjeet ennen kuin alat käyttää huonekaluasi, jotta voit nauttia uudesta ostoksestasi täysimääräisesti.

Sisällysluettelo	Sivu
Vinkit	3
Hoito	4
Kankaat	5
Nahka	6-7
Laatu	8
Tekniset tiedot	9-10
Puumateriaali	11

Pidennä uuden huonekalusi käyttöikä



Pidettävä vähintään 20–30 cm:n etäisyydellä lämmönlähteistä.



Ei saa altistaa suoralle auringonpaisteelle



Oikeaoppinen huonekalusi hoito.

On olemassa useita eri asioita, joita voit tehdä vuosien varrella pidentääksesi huonekalusi käyttöikä:

1. Suojaa huonekaluasi auringonpaisteelta ja voimakkaalta lämmöltä. Pidä se turvallisella etäisyydellä lämpöpattereista, tulisijoista, lämpöpumpuista äläkä altista sitä suoralle auringonpaisteelle. Edellä mainitut voivat haalistuttaa ja kuivattaa huonekalusi materiaaleja.
2. Lemmikkiä ei tule päästää huonekalulle, sillä niistä irtoava rasva ja lika sekä niiden kynnet saattavat vahingoittaa sen verhoilua.
3. Vaihtelee käsinojapehmusteiden sekä istuintyynejien paikkoja säännöllisesti, jotta ne kuluvat tasaisesti. Hyvä idea on myös se, että vaihtelet säännöllisesti missä kohtaa sohvalla istut, jotta kuluma jakaantuu tasaisesti.
4. Pudistele lyttääntyneitä (untuvat) pehmusteita säännöllisesti.
5. Huomioi, mitä pidät ylläsi. Uusista vaatteista irtoava väri saattaa hankaantua huonekaluun, ja vetoketjut ja niitit voivat tehdä siihen reikiä ja silmäpakoja.
6. Istu ainoastaan istumiseen tarkoitetuissa kohdissa huonekalua. Vältä istumasta käsi-, selkä- ja päänojilla.
7. Älä altista huonekalua enemmän määrälle ihmisiä tai painoa, jolle se on suunniteltu: 120 kg per istuinsija (sohvat) tai 120 kg per nojatuoli. Älä myöskään altista huonekalua äärimmäiselle rasitukselle esim. hyppimällä sen päällä.
8. Siirtääksesi huonekaluasi nosta se ilmaan sen sijaan, että vetäisit sitä. Tällä tavalla vältät vahingoittamasta niin huonekaluasi kuin lattiaasi. Mikäli sinulla on puulattia, suosittelemme, että laitat huonekalusi jalkojen alle huopa-alustat.

Turvallinen kotiinkuljetus

Huonekalusi on paketoitava sen suojaamiseksi mahdollisimman hyvin silloin, kun se lähtee tehtaalta kotiin kuljetettavaksi. Kun suojauspaketointi on poistettu, huonekalussa saattaa olla jälkiä paketoinnista. Suosittelemme, että pudistelet huonekalusi tynnyjä ja pehmusteita, jotta ne palautuvat oikeaan muotoonsa. Tämä poistaa myös pakkauksen aiheuttamat jäljet huonekalusta.



Katso kyseiseltä videolta, kuinka saatat huonekalusi verhoilun sellaiseksi kuin sen kuuluu olla pakkauspaketoinnin poistamisen jälkeen:

<https://jwp.io/s/C5UjSPV>



Verhoillun huonekalun hoitaminen

Huonekalusi hoidon tarve riippuu siitä, kuinka paljon käytät sitä. Kuten muidenkin päivittäin käyttämiesi tavaroiden kohdalla, on tärkeää hoidat huonekaluasi oikeaoppisesti. Tämä pätee myös huonekaluihin. Tämän takia suosittelemme, että puhdistat huonekaluasi säännöllisesti, jotta voit nauttia siitä täysimääräisesti.

Kangaspäällysteisen huonekalun hoito

Kaikien tyyppiset verhoillut huonekalut hyötyvät niiden oikeaoppisesta hoidosta. Tämä tarkoittaa sitä, että sinun tulisi puhdistaa huonekalusi kerran viikossa, etteivät lika ja pöly pääse pinttyymään kangasmateriaaliin. Suosittelemme, että puhdistat kankaan kostutetulla siivousliinalla vähintään kerran kuukaudessa tai tarpeen mukaan. Tämä pitää kankaan kuidut kimmoisina, mikä edesauttaa sitä, että se säilyy pidempään upean näköisenä. On myös tärkeää, että puhdistat huonekalusi likatahtrat mahdollisimman nopeasti niiden ilmestymisen jälkeen. Huomio, **ettei** huonekalun puhdistuksessa saa käyttää puhdistusaineita.

Imuroi usein, mutta varoen

Kitka tai kovakourainen imurointi saattavat myös lisätä nypyyntymisen riskiä (ks. sivu 5). Tämän takia on tärkeää, että imuroit pienellä imuteholla ja pehmeä harjaksisella huonekalusuulakkeella. Lika saattaa pinttyä verhoiluun ajan kuluessa, joka lisää nypyyntymisen riskiä. Tästä syystä on tärkeää, että huonekalua hoidetaan usein.

Nahkapäällysteisen huonekalun hoito

Nahkapäällysteinen huonekalusi on valmis käyttöön heti, kun purat sen paketoinnin. Koska nahka on luonnollista materiaalia, nahkapäällysteistä huonekalua on hoidettava samalla tavoin kuin hoidat omaa ihoasi. Mikäli nahka likaantuu, lika tulee pyyhkiä pois kostealla siivousliinalla, josta ensin vesi on puristettu pois. Nahka on myös hyvä kuivata tämän jälkeen kuivausliinalla, jotta voidaan välttää mineraalijäämät nahkaan (vältä käyttämästä mikrokuituliinoja). Mikäli nahka tuntuu kuivalta tai mikäli sen puhdistaminen on työlästä, suosittelemme siinä tapauksessa, että hoidat nahkaa nahkanhoitoaineella. Mikäli nahkapäällyste on likaantunut voimakkaasti, puhdistat koko huonekalu nahkanpuhdistusaineella. Nahkanhoitoaineet jättävät aniliininahan tummaksi siihen asti, kunnes kosteus on imeytynyt nahkaan. Soleda/Madras-nahka on korjattua pintanahkaa, joka ei ole hengittävää toisin kuin muut nahkatyypit. Edellä mainituille nahkatyypeille ei tule käyttää nahkanhoitoaineita. Sen sijaan on tärkeää, että näitä nahkatyyppiä hoidetaan nahkasaippualla.

Ks. lisätietoa eri nahkatyypeistä sivulta 9.



Valonkestävyys

Kaikkia huonekaluverhoiluja tulee suojata suoralta auringonpaisteelta, sillä huolimatta siitä, kuinka värinpitävää verhoilu on, verhoilua ei ole suunniteltu pidettäväksi suorassa auringonpaisteessa

Kankaat

Kaikki kankaamme ovat sertifioituja korkeimpien EU-standardien mukaisesti. Tämä merkitsee sitä, etteivät ne sisällä haitallisia kemikaaleja. Ne myös vastaavat voimakkaan kotikäytön vaatimuksiin, ja niitä on testattu nyppyyntymisen, värinpitävyyden, valonkestävyyden, repeämislujouden sekä kulumiskestävyyden näkökulmista. Jokaisessa huonekalussa on omanlaisensa ominaisuudet, jotka määrittelevät niiden ulkomuodon ja käyttömukavuuden. Nämä vaihtelevat malleittain. On tärkeää, että perehdyt eri mallien ominaisuuksiin, jotta tiedät, mitä voit niiltä odottaa.

Kestävyys

Jotta voit arvioida huonekalun kangasmateriaalin laadukkuutta ja kestävyyttä, sinun tulee tarkastella sen Martindale-pistelukemaa, joka määrällistää huonekalun verhoilun kulumiskestävyyttä. Kotikäyttöön tarkoitetuille huonekaluille suosittelemme, että kyseinen pistelukema sijoittuu vaihteluvälille 20 000 – 25 000. Kaikilla huonekalukankaillamme Martindale-lukema on vähintään 20 000, ja suurimmalla osalla niistä lukema ylittää 25 000. Tämä merkitsee sitä, että kankaamme täyttävät voimakkaan kulutuskäytön vaatimukset.

Nyppyyntyminen

Kankaan pinnalle saattaa silloin tällöin ilmaantua nyppyyjä, jotka aiheutuvat tekstiilikuitujen hiertymisestä, mikä muodostaa pieniä kuitupallukoita. Tätä ilmiötä kutsutaan nyppyyntymiseksi, ja sitä voi aiheutua monesta eri syystä. Joissain kankaissa on runsaasti irtokuitua, mikä saattaa aiheuttaa nyppyyntymistä. Normaalisti tämä ongelma poistuu, kun huonekalu on ollut käytössä jonkin aikaa. Nyppyyntyminen voi johtua myös vaatteista ja vilteistä irtoavista tekstiilikuiduista sekä pölystä, jotka tarttuvat kangasmateriaaliin. Tämä saattaa tehdä huonekalun kankaan ”nukkaisen” näköiseksi, mutta sillä ei ole mitään tekemistä huonekalukankaan laadukkuuden kanssa. Mikäli huonekalussasi on nyppyyjä, ne on useimmiten helppo poistaa sähkökäyttöisellä nukanpoistajalla.

Nukkakangas (chenille)

Kudotut nukkakankaat ovat sekä kestäviä että miellyttävän tuntuista. Ne on usein valmistettu sileänä kankaana, johon on sekoitettu pehmeää nukkakangaskuitua, minkä ansiosta kudoksen kuvioinnista tulee mielenkiintoisemman näköinen. Kuviointi voi olla esim. raidallinen tai muun muotoinen. Kyseisen kankaan hienotekoisella ja pehmeällä pinnalla olevat kuidut painuvat alas huonekalun käyttäjän painon ja ruumiinlämmön takia, ja myös rasva ja lika vaikuttavat niihin. Tätä voidaan osittain estää, mikäli kangasta harjataan säännöllisesti pehmeällä harjalla. Jotkin huonekalujen käyttäjät voivat pitää näitä verhoilun painaumakohtia kuluneina tai likaantuneina. Painaumat ovat kuitenkin tyypillinen ominaisuus nukkakankaalle eikä niitä voida mieltää tekstiilivirheiksi. Nukkakankaan hoitamiseksi huonekalua on imuroitava säännöllisesti irtolian poistamiseksi.

Kostuta mikrokuituliina kuumassa vedessä ja pudista ensin vesi siitä pois puhdistaksesi kankaan sillä. Tee tämä suunnilleen kerran kuussa

Nahka

Kun hankit nahkapäälysteisen huonekalun, sinusta tulee upean luonnollisen tuotteen omistaja. Nahalla on omaleimainen ulkonäkö, ja se on myös kestävä, tyylikästä ja helppohoitoista materiaalia. Koska nahka on luonnollista materiaalia, voit huomata rakenteellisia eroavaisuuksia kauneimmissakin vuodissa. Niillä on kullakin omanlaisensa piirteet. Eroavaisuudet voivat olla hyönteisten puremia, naarmuja sekä rakenteellisia ja kimmoisuuteen liittyviä poikkeamia riippuen siitä, mitä osaa vuodasta on käytetty. Kyseiset poikkeamat eivät ole vikoja vaan aidossa nahassa esiintyviä piirteitä.

Poimut

Alettua käyttä uutta nahahuonekaluasi, siinä oleva nahka alkaa laajeta, jolloin nahkaan voi muodostua poimuja. Nahka laajenee enemmän, kun kyseessä on laajempi istuinosa ja pehmeä istumismukavuus. Poimujen muodostuminen on luonnollista eikä sitä voida pitää nahahuonekalun viallisuutena.

Eri nahkatyypeillä on erilainen kimmoisuus. Tämä merkitsee sitä, että nahassa olevien luonnollisten poimujen ja laskosten esiintyminen voi olla erilaista uudessakin huonekalussa.

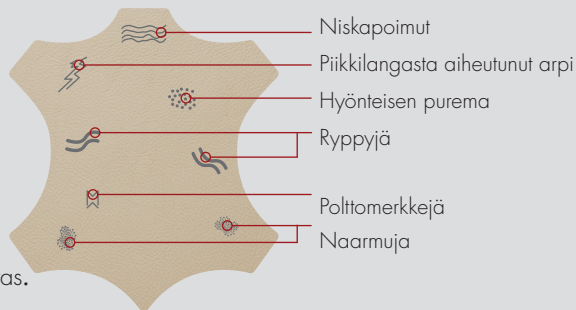


Luonnollinen tuote

Nahka on peräisin nautakarjasta, joka laiduntaa vapaasti laajoilla laidunmailla. Tästä johtuu se, että luonnontuotteena nahkaan voi kehittyä patinaa – näin nahkassa voi olla myös poimuja, arpia ja kaikenlaisia muita jälkiä..

Nahkatyypit

Käytämme viittä eri nahkatyyppiä: Anilux, Puolianiliini, Soleda sekä Madras.



Anilux:



Anilux on komean näköistä pehmeää ja hengittävää nahkaa, jolla on silmiinpistävä matta ulkoasu. Nahka on värjättyä, ja sille on tehty kevyt pintakäsittely. Tämän nahkatyyppin luonnollinen ominaisluonne merkitsee sitä, että siihen kehittyä patinaa ajan myötä.

Puolianiliini:



Puolianiliini on pehmeää, osittain hengittävää ja värjättyä nahkaa. Puolianiliini on kevyesti pintakäsitteltyä, mikä tekee siitä helpommin hoidettavaa.

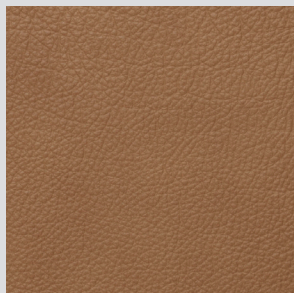
Soleda/Madras-nahka:



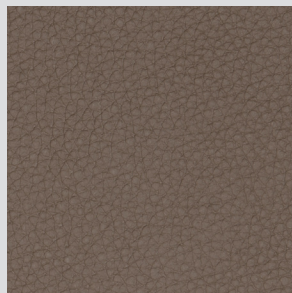
Soleda ja madras ovat kummatkin punertavaa ja syykorjattua nahkaa. Niiden sileästä pintarakenteesta on hiottu pois nahassa mahdollisesti olevat arvet. Näille nahkatyypeille on tehty perustavanlaatuisempi pintasuojaus tyyppillisesti nahkalakalla, mikä tekee niistä erityisen käytännöllisiä ja varsin kulutuskestäviä. Voimakkaampi käsittely muuttaa ne kuitenkin joustamattomimmiksi verrattuna muihin nahkatyypeihin.



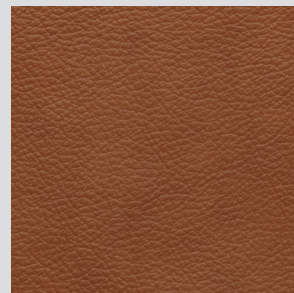
Anilux-nahka



Puolianiliininahka



Soleda-nahka



Madras-nahka

Laatu

Kaikkien sohviemme kunkin istuinsijan alle on rakennettu puukehikko sekä jousitus. Teknisistä syistä johtuen sohvamoduulimme istumismukavuus voi vaihdella moduuleittain, sillä eri moduulien kokoonpano saattaa olla erilainen. Pehmusteiden täytteillä ja pintamateriaaleilla sekä moduulityypeillä (esim. kulmamoduulit) voi kuillakin olla vaikutusta koettuun istumismukavuuteen. Myös eri moduulikoilla voi olla pientä vaikutusta koettuun mukavuuteen.

Nojatuolimme on rakennettu hitsatuille putkirungoille. Niiden istuinosissa ja selkänojoissa on tukeva Nozag- tai pussijousitus.

Vahtomuovipehmuste

Kaikkien huonekalujemme istuinosissa käytetään kylmävahtomuovia, sillä se säilyttää elastisuutensa ja kestää kuormitusta huomattavasti paremmin verrattuna tavanomaiseen polyeetterivahtomuoviin. Ensimmäisten käyttökertojen ajan pehmuste muuttua muotoaan hienoisesti, mikä on täysin normaalia. Pehmuste asettuu aloilleen riippuen käytön määrästä. VP-vahtomuovia on saatettu käyttää yksittäisten mallien selkä- ja käsinojoissa.

Untuva täyte / mukavuus vahtomuovi

Jotta istuinosien istumismukavuus voidaan pitää laadukkaana, on tärkeää, että istuintyynyjä pudistellaan säännöllisesti, jotta niiden sisällä oleva pehmuste säilyy tasaisesti jakautuneena tyynyn sisällä – menettelet siis samoin kuin mitä teet peitollesi ja tyynyllesi aamuisin.

Verhoilumateriaali

Kun alat käyttää uutta huonekaluasi, siinä olevat pehmusteet ja istuintyynyt voivat tuntua kireiltä ja lyttääntyneiltä. Riippuen elastisuuden määrästä ne muuttuvat joustavimmiksi ajan myötä, kun huonekalu on ollut jonkin aikaa käytössä. Elastisuus tekee huonekalusta miellyttävämmän tuntuksen, mutta se voi myös muodostaa huonekaluun ryppyntymistä.

Ryppyntymisen määrä vaihtelee verhoilumateriaaleittain (kangas tai nahka), ja siihen voi vaikuttaa myös istuinosien leveys. Mitä pehmeämpää pehmuste on ja mitä kookkaampi pehmustetyyny on, sitä enemmän voi ilmetä ryppyntymistä ja poimuuntumista.

Poimujen ja ryppejen muodostuminen on luonnollista eikä sitä voida pitää huonekalun viallisuutena. Poimuja ja ryppejä ilmaantuu tyypillisesti ensimmäisen käyttökuukauden aikana riippuen huonekalun käytön määrästä ja siinä käytettyjen materiaalien elastisuudesta. Ensimmäisen kuukauden jälkeen kangas venyy vain marginaalisesti. Mikäli venymistä tapahtuu, voit silottaa ylimääräisen kankaan kädelläsi niin, että kangas on jakaantunut tasaisesti istuintyynylle.

Pehmustettujen huonekalujen tuoteturvallisuusasiakirjat asetuksen (EU) 2023/988 mukaisesti (GPSR).

Tuotteen kuvaus

Tuoteryhmä: Pehmustetut huonekalut, joissa on tai ei ole toimintoja.

Sarjanumero: Kaikilla tuotteillamme on yksilöllinen tuotetunnistenumero (SN), joka löytyy tuotteesta tai tuotteesta.

Valmistaja: Hjort Knudsen A/S

Stabelhøjvej 1, Lyne

DK-6880 Tarm, Tanska

product@hjortknudsem.com

1. Yleiset turvallisuusohjeet

Nämä pehmustetut huonekalut on suunniteltu ja valmistettu asetuksen (EU) 2023/988 (GPSR) vaatimusten mukaisesti. Se täyttää kaikki sovellettavat turvallisuus- ja laatustandardit. Huomioi seuraavat turvallisuusohjeet tuotteen turvallisen käytön varmistamiseksi:

- Käyttö vain aiottuun tarkoitukseen: Nämä pehmustetut huonekalut on tarkoitettu vain yksityiseen sisäkäyttöön.
- Maksimikuormitettavuus: 120 kg istuinta kohden nojatuoleissa ja 120 kg istuinta kohden sohvilla, 120 kg ruokailutuolissa.
- Vakaus: Varmista, että huonekalut asetetaan tasaiselle alustalle.

2. Kemiallinen turvallisuus

Kaikki käytetyt materiaalit, mukaan lukien vahtomuovi, tekstiilit ja puu, ovat REACH-asetuksen vaatimusten mukaisia. ja muiden asiaankuuluvien kemikaaliasetusten vaatimuksia.

- Tämä tuote ei sisällä palonestoaineita tai haitallisia aineita, jotka ylittävät laissa sallitut raja-arvot.

4 Jäljitettävyys ja vaatimustenmukaisuus

Tähän tuotteeseen on merkitty selvästi sarjanumero jäljitettävyyden varmistamiseksi. Täydellinen tekninen dokumentaatio annetaan pyynnöstä asiaankuuluvien viranomaisten käyttöön.

5. Vaaroja ja riskejä koskevat tiedot

- Mekaaniset riskit: Varmista, ettei tuotteessa ole irtonaisia osia tai teräviä reunoja, jotka voivat aiheuttaa henkilövahinkoja. jotka voivat aiheuttaa henkilövahinkoja.
- Palovaara: Pidä tuote kaukana syttymislähteistä, kuten kynttilöistä, savukkeista tai lämmittimistä.
- Lapset ja lemmikkieläimet: Tämä tuote ei sovellu leluksi. Valvo lapsia ja lemmikkejä huonekalujen läheisyydessä.

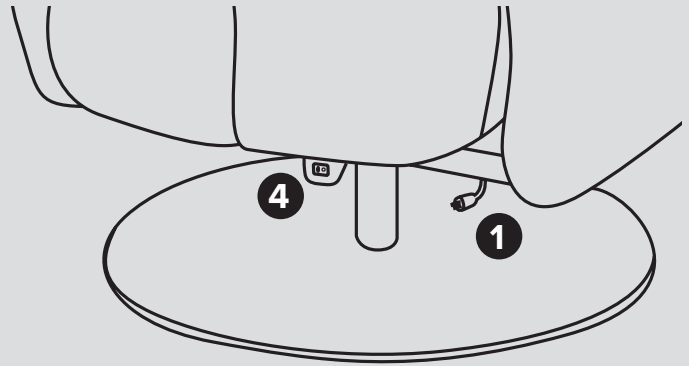
6. Yhteystiedot

Jos sinulla on kysymyksiä turvallisesta käytöstä tai valituksia, ota yhteyttä: Sähköposti: product@hjortknudsem.com

Tekniset tiedot

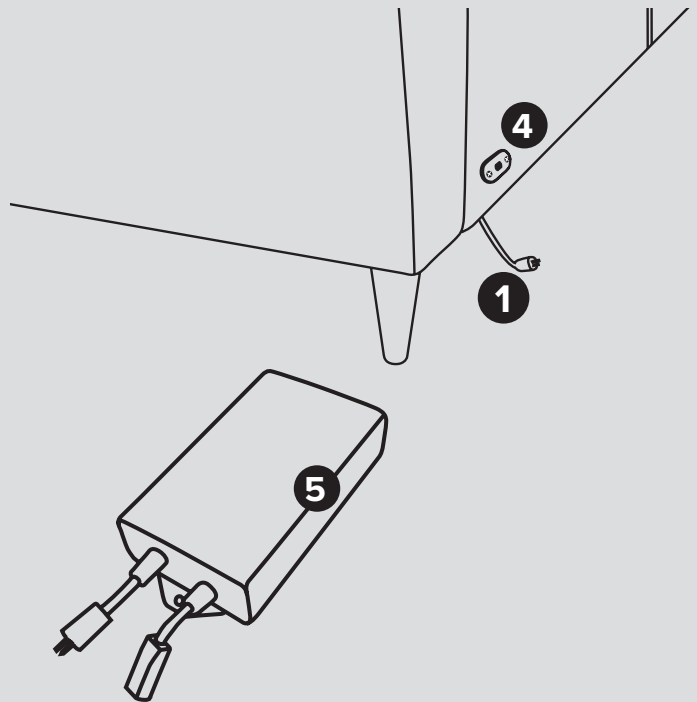
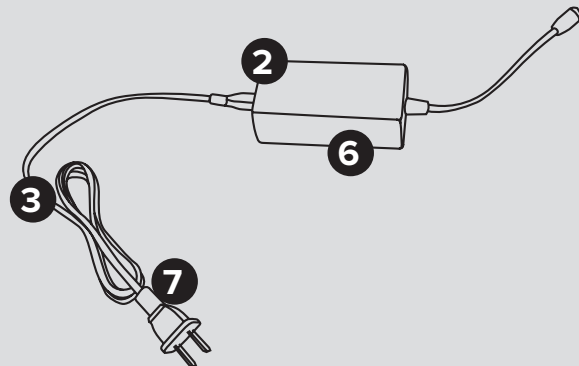
Sähköiset toiminnot muuntajalla

- 1 Muuntajan pistoke.
- 2 Muuntaja. Varmista, ettei johto ole kireällä ja ettei se jää puristuksiin huonekalun alle.
- 3 230 V:n sähköjohto.



Sähköiset toiminnot akulla

- 4 Laturin pistoke.
- 5 Akku.
- 6 Laturi.
- 7 230 V:n sähköjohto.



Litiumfosfaatti rautaakku (Lithium-phosphor-iron battery)

Tekniset tiedot:

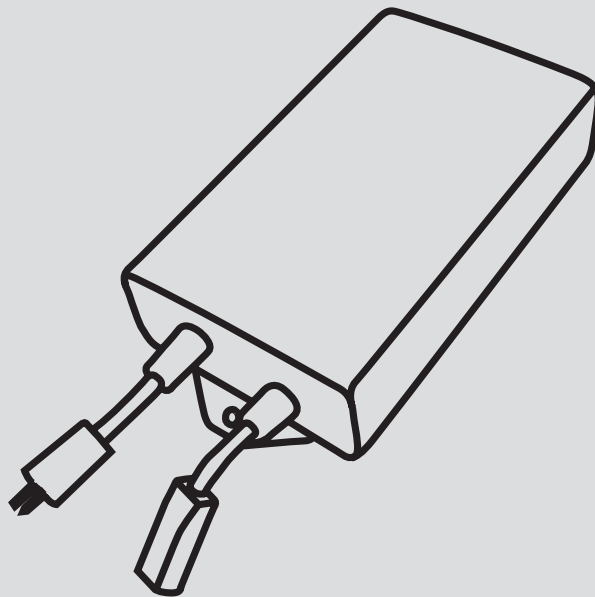
Laturi, muuntaja:

Jännite (tulo)	100-240 V AC
Taajuus	50-60 Hz
Jännite (lähti)	29 V DC

Li-ion-akku:

Jännite/varauskyky:	25,6 V / 2000 mAh
Enimmäislatausjännite:	29,2 V DC
Hyötyaika: Enintään 10%; Enintään 2 min	

- Akku tulee ladata mukana tulevalla laturilla.
- Akku ladataan kytkemällä laturi tuloliittimeen.
- LED-ilmaisvalo muuttuu vihreäksi, kun akku on täyteen ladattu. Latauksen aikana ilmaisivalon väri on punainen.
- Akusta kuuluu surinaäni silloin, kun akku tulee ladata. Suosittelemme, että lataat akun mahdollisimman pian sen jälkeen, kun olet kuullut kyseisen merkkiäänen, sillä tällöin akun käyttöikä pitenee.
- Suosittelemme, että lataat akun vähintään joka toinen kuukausi.
- Vaikka huonekalun käyttö onkin mahdollista silloin, kun akku on latautumassa, emme silti suosittele, että teet tätä kovinkaan usein.
- Akun tulee nähdä kulutustavarana. Akun kapasiteetti heikkenee ajan myötä käytön tiheyden ja kuormituksen mukaan.
- Akulla on 24 kuukauden takuu.



- Hävitä loppuun käytetyt akut ympäristövastuullisella tavalla.

Puumateriaali

Käytämme malleisamme usein puumateriaalia sen antaman luonnollisen vaikutelman takia. Käyttämämme puuosien pintakuviointi on ominainen eri puutyypeille.

Ajan kulumisen vaikutukset

Puumateriaalien värinäytteet ovat suuntaa antavia. Koska puumateriaalin värisävy muuttuu ajan myötä, värinäytteen ja itse tuotteen välillä saattaa olla eroavaisuuksia. Puu on luonnollista materiaalia, ja sen ulkonäkö voi vaihdella suuresti. Auringonpaisteelle altistuminen ja käyttö voivat muuttaa puumateriaalin värisävyä ajan myötä.



Elävät materiaalit

Korkea ilmankosteus voi aiheuttaa hienoista puumateriaalin laajenemista. Silloin tällöin puumateriaali voi äännähdellä varsinkin liitoskohdissa.

Se, kuinka paljon yksittäinen tuote laajenee, riippuu puutyypistä ja siitä, minkälainen pintakäsittely puumateriaalille on tehty. Pieniä vaihteluja voi ilmetä ajan saatossa ilmankosteuden ja -lämpötilojen vaihdellessa.

On suositeltavaa, että kiristät kaikki huonekalussa olevat kiinnitysruuvit. Tämä on erityisen tärkeää sellaisissa huonekaluissa, joita liikutellaan tai niissä on mekanismitoimintoja.

Reklamaatiot

Mikäli vastoin odotuksiasi uudessa huonekalussasi ilmenee viallisuuksia tai puutteita, kehotamme siinä tapauksessa sinua ottamaan yhteyttä huonekalukauppiaseesi mahdollisimman pian. Kauppiasi pitää huolen siitä, että viallisuudet korjataan ja että sinulle toimitetaan puuttuvat osat.

