

Underhåll av
MÖBLER



Lycka till med din nya möbel!

Läs den här guiden innan du tar möbeln i bruk för största möjliga glädje av ditt nya inköp.

Innehåll	Sida
Smarta tips	3
Skötsel	4
Textilier	5
Läder	6-7
Kvalitet	8
Teknik	9-10
Trä	11

Förläng livslängden på din nya möbel



Minst 20-30 cm avstånd till värmekällor



Ska inte stå i direkt solljus



Sköt om dina möbler på ett korrekt sätt

Under årens lopp kan du göra många saker för att förlänga möblernas livslängd:

1. Skydda möblerna mot solljus och stark värme. Placera dem på avstånd från värmeelement, eldstäder, värmepumpar och direkt solljus som kan bleka och torka ut materialet.
2. Husdjur bör inte hålla till i möblerna eftersom fett, smuts och klor kan skada överdragen.
3. Flytta regelbundet på dynor och kuddar för enhetligt slitage. Det är också smart att byta sittplats i soffan för ett jämnt fördelat slitage.
4. Skaka/banka kuddar med lös fyllning (dun/fjäder) med jämna mellanrum.
5. Var uppmärksam på kläderna. Nya kläder med ej urtvättad färg kan färga av sig. Dragkedjor och nitar kan göra hål eller fastna i trådar.
6. Sitt bara på delarna av möblerna som är avsedda för detta. Undvik att sitta på armstöd, ryggstöd och nackstöd.
7. Använd inte möblerna för fler personer eller mer vikt än de är avsedda för. 120 kg per sits eller 120 kg per stol. Utsätt inte möblerna för massiv belastning genom att exempelvis hoppa i dem.
8. Lyft möblerna istället för att dra i dem för att undvika skador på möbler och golv. Vid trägolv rekommenderas man att sätta filtkuddar under benen.

En säker ankomst

På sin väg från fabriken till ditt hem behöver möblerna vara väl inslagna för optimalt skydd. När förpackningarna har tagits bort kan det finnas märken på möblerna efter emballaget. Man rekommenderas att banka och rysta kuddar och dynor så att de får sin rätta form och rättar ut eventuella märken.



Se hur man rättar till sina möbler efter uppackning i denna video:

<https://jwp.io/s/C5UjSPV>



Skötsel av stoppade möbler

Skötselbehovet av dina möbler beror på hur mycket du använder dem. Precis som med allt annat man använder i det dagliga livet behöver man också passa på och sköta om sina möbler på korrekt sätt. Därför rekommenderar vi att du rengör dina möbler regelbundet för att få maximal glädje av dem.

Underhåll av tygmöbler

Alla typer av stoppade möbler mår bra av underhåll. Detta innebär att du bör rengöra dina möbler en gång per vecka så att damm och smuts inte fastnar på dem. Vi rekommenderar att du torkar av tyget med en fuktig trasa minst en gång per månad eller vid behov. Detta resulterar i att fibrerna förblir elastiska och tyget håller sig snyggt under en längre tid. Det är dessutom viktigt att du tar bort fläckar och smuts så snabbt som möjligt. Tänk på att man **inte** får använda rengöringsmedel.

Dammsug ofta - men försiktigt

Friktion och alltför hård dammsugning kan öka risken för noppor (se sida 5). Därför är det viktigt att dammsuga med låg kraft och mjuk borste. Smuts kan fastna och med tiden öka risken för noppor. Därför är det viktigt att dammsuga möblerna ofta.

Skötsel av lädermöbler

När du får dina lädermöbler från oss är de klara för användning. Eftersom läder är ett naturmaterial måste lädermöbler behandlas och underhållas på samma sätt som man gör med sin egen hud. Blir läder nedsmutsat ska man torka av det med en fuktig, urvriden trasa. Torka gärna med en torr trasa för att undvika kalkavlagringar (undvik att använda mikrofiberdukar). \$Känns lädret torrt eller har man varit tvungen att gå grundligt tillväga med rengöringen, rekommenderas man att behandla det med en skötselprodukt för läder. Vid mycket kraftig nedsmutsning torkar man av hela möbeln med läderrengöring. Använder man skötselprodukter på anilinläder blir lädret mörkare tills fukten har absorberats. Soleda-/Madrasläder är täckfärgat/korrigerat läder med sluten yta. Det är alltså inte ett läder som andas. Dessa typer av läder ska man inte använda läderkräm till. Däremot är det viktigt att man rengör lädret.

Se mer om lädertyper på sida 9.



Ljusäktighet

Alla möbelöverdrag bör skyddas mot direkt solljus. Oavsett hur hög ljusäktighet ett överdrag har, tål det inte att stå direkt i solen.

Textilier

Alla våra textilier är certifierade enligt de högsta EU-standarderna. Detta innebär att de är fria från hälsovådliga kemikalier. De uppfyller dessutom kraven för kraftig användningsintensitet i hemmet och har testats för bland annat noppor, färg- och ljusäkthet samt riv- och slitstyrka. Varje möbel har ett antal egenskaper som bestämmer utseende och komfort som kan variera från modell till modell. Dessa är viktiga att känna till så att du vet vad du kan förvänta dig.

Hållbarhet

När du ska bedöma kvalitet och hållbarhet av möbiltyger kan du rätta dig efter Martindale som beskriver slitstyrkan för möbiltyger. För möbler i privata hem rekommenderas minst mellan 20 000 och 25 000 Martindale. Alla våra möbiltyger har minst 20 000 Martindale och den stora majoriteten av dem ligger på över 25 000 Martindale och uppfyller därmed kraven för kraftig användningsintensitet.

Noppor

Ibland kan tyget få noppor på ytan i samband med att textilfibrer dras ut och bildar små fiberbollar. Dessa kallas noppor och uppstår på grund av olika saker. Vissa tyger har ett överskott av lösa fibrer som kan leda till noppor. Detta minskas vanligtvis efter en viss tids användning. Noppor kan också uppstå på grund av främmande fibrer från kläder, filter och damm som fäster sig. Det kan ge möbiltyget ett ruffigt utseende, men har ingenting att göra med tygkvaliteten. Har noppor börjat dyka upp kan man vanligtvis ta bort dem enkelt med en elektrisk noppborttagare.

Chenille

Textilier med invävda vävda chenillefibrer är slitstarka och behagliga tyger. Dessa framställs vanligtvis som släta vävar med iblandat hårigt / mjukt chenillefiber för att ge en intressant struktur åt väven. Detta kan till exempel vara ränder eller andra mönster. Fibrerna i den fina, mjuka ytan pressas ned av vikt och kroppsvärme och påverkas av fett och smuts. Detta kan man delvis undvika genom regelbunden borstning av ytan med mjuk borste. Vissa konsumenter kan uppfatta dessa tryckpunkter i textilierna som avslitna eller fläckiga områden. Detta är däremot en naturlig egenskap för denna typ av textil och anses inte vara ett fel. Vid skötsel av chenille-tyger ska man helst dammsuga möblerna regelbundet för att avlägsna löst smuts. Vrid en mikrofiberduk i varmt vatten och rengör ytan cirka en gång per månad.

Läder

Med en lädermöbel har du blivit ägare till en fantastisk naturprodukt. Läder har karaktär, ett snyggt utseende och är både slitstarkt, stillrent och lätt att underhålla. Eftersom läder är en naturprodukt kan man uppleva strukturella skillnader även på de snyggaste skinnen som var och en har sina egna kännetecken. Det kan vara insektsbett, repor, olika strukturer och varierande elasticitet beroende av vilken del av huden man använt. Sådana oregelbundenheter är inte defekter utan kännetecken för äkta läder.

Veck

När du har tagit din nya lädermöbel i användning kommer lädret expandera och det kan uppstå veck. Läder sträcker sig mer vid bredare sitsar och mjukare sittytor. Dessa veck är helt naturliga och inte kvalitetsdefekter för din möbel.

Det finns skillnader mellan flexibiliteten för olika typer av läder. Därför kan det även på en helt ny möbel finnas skillnader mellan de naturliga vecken som finns på lädret.



Naturprodukt

Lädret kommer från kor som strövar på stora vidder och det innebär att lädret är en naturprodukt med patina. Därför kan man se veck, ärr och märken av olika slag på lädret.

Lädertyper

Vi använder fem olika typer av läder: Anilux-, Semianilin-, Soleda- och Madrasläder.

Anilux:



Aniluxläder är ett snyggt, handskmjukt läder som andas och har ett exklusivt utseende. Lädret är genomfärgat och har fått en lätt ytbehandling. Naturligheten som finns inneboende i denna typ av läder leder till patinering över tid.

Semianilin:



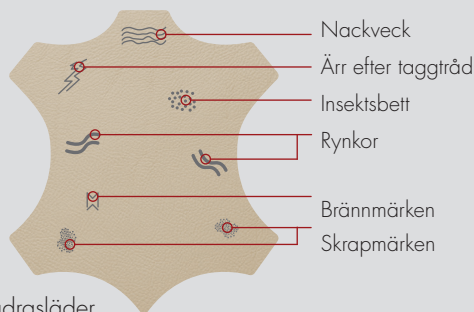
Semianilin är ett mjukt, delvis andningsbart och genomfärgat läder. Semianilinläder har fått en lätt ytbehandling som ser till att det är underhållsvänligt.

Soleda/Madras läder:



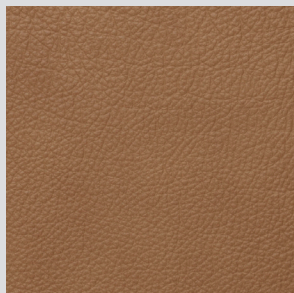
Soleda- och Madrasläder är ett täckfärgat och korrigerat läder med en enhetlig ytstruktur. Ärr kan exempelvis ha slipats bort.

Detta är läder som har fått ett starkare ytskydd med vanligtvis läderlack och är därmed ett mycket praktiskt läder som tål lite av det mesta. Däremot innebär detta att lädret är mindre smidigt än övriga lädertyper.

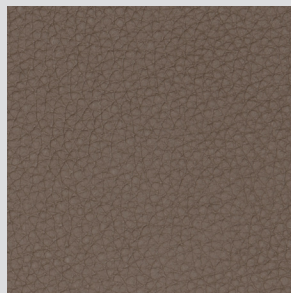




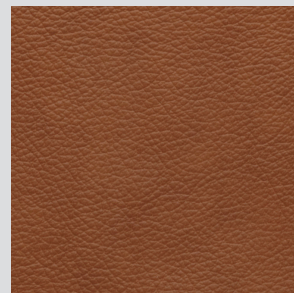
Aniluxläder



Semianilinläder



Soledaläder



Madrasläder

Kvalitet

Alla våra soffor är byggda på träramar med fjädrar under varje sits. Sittkomforten kan av tekniska skäl variera från modul till modul eftersom konstruktionen av modulerna kan skilja sig. Kuddfyllning, överdrag och modultyper (exempelvis hörnmoduler) kan påverka komforten. Likaså kan olika modulstorlekar medföra en mindre skillnad av komfort.

Våra fåtöljer är konstruerade på helsvetsade rörramar med starka nozag- eller pocketfjädrar i sits och rygg.

Skumfyllning

På alla sitttytor av våra möbler används kallskum eftersom den behåller elasticiteten och bärförmågan mycket bättre än vanligt polyeterskum. Under den första tiden kommer skummet att förändras något och det är helt naturligt. Beroende av användning kommer skummet att sätta sig. På vissa modeller används VP-skum i rygg och armstöd.

Dunfyllning/Mjukskum

För att bibehålla komforten är det viktigt att banka kuddarna regelbundet för att fyllningen ska förbli så jämnt fördelad som möjligt. Precis som man dagligen gör med sina sängkuddar och täcken.

Överdrag

När en ny möbel tas i bruk framstår kuddar och sitsar som strama och jämna. Beroende av elasticiteten blir de mer flexibla efterhand som möbeln används. Detta förändrar komforten men kan också orsaka rynkor.

Omfattningen av rynkorna varierar beroende på material (tyg eller läder) och kan även bero på sitsbredd. Ju mjukare fyllning och större kudde, desto större är tendensen till att det skapas rynkor och veck. Dessa är däremot helt naturliga och inte bristande möbelkvalitet.

Rynkor och veck uppkommer vanligtvis under den första månaden beroende på hur mycket möbeln används och hur elastiskt materialet är. Därefter kan tyget utvidga sig i mindre grad. När det gör detta kan man jämna ut tyget för hand så att det återigen blir en jämnt fördelad kudde.

Produktsäkerhetsdokumentation för stoppade möbler enligt förordning (EU) 2023/988 (GPSR)

Beskrivning av produkten

Produktkategori: Stoppade möbler med och utan funktioner

Serienummer: Alla våra produkter har ett unikt produktidentifieringsnummer (SN), som du hittar på eller i produkten.

Tillverkare: Hjørt Knudsen A/S
Stabelhøjvej 1, Lyne
DK-6880 Tarm, Danmark
product@hjordknudsem.com

1. Allmänna säkerhetsanvisningar

Denna stoppade möbel är konstruerad och tillverkad i enlighet med kraven i förordning (EU) 2023/988 (GPSR).

Den uppfyller alla tillämpliga säkerhets- och kvalitetsstandarder. Beakta följande säkerhetsanvisningar för att säkerställa säker användning av produkten:

- Använd endast för avsett ändamål: Denna stoppade möbel är endast avsedd för privat inomhusbruk.
- Maximal lastkapacitet: 120 kg per sits för fåtöljer och 120 kg per sits för soffor, 120 kg för matstolar.
- Stabilitet: Se till att möbelen placeras på en plan yta.

2. Kemisk säkerhet

Alla material som används, inklusive skum, textilier och trä, uppfyller kraven i REACH-förordningen och andra relevanta kemikalielagstiftningar.

- Denna produkt innehåller inga flamskyddsmedel eller skadliga ämnen som överskrider de lagligt tillåtna gränsvärdena.

4 Spårbarhet och efterlevnad

Denna produkt är tydligt märkt med serienummer för att säkerställa spårbarhet. Den kompletta tekniska dokumentationen kommer att göras tillgänglig för relevanta myndigheter på begäran.

5. Information om faror och risker

- Mekaniska risker: Se till att det inte finns några lösa delar eller vassa kanter som kan orsaka personskador. Som kan orsaka personskada.
- Risk för brand: Håll produkten borta från antändningskällor som stearinljus, cigaretter eller värmeelement.
- Barn och husdjur: Denna produkt är inte lämplig som leksak. Håll barn och husdjur under uppsikt i närheten av möblerna.

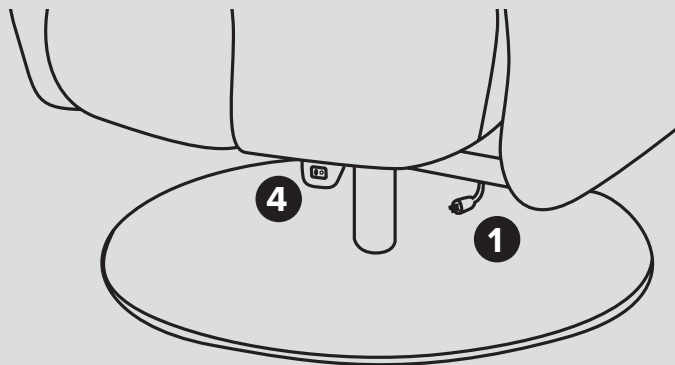
6. Kontaktuppgifter

Om du har några frågor om säker användning eller klagomål, vänligen kontakta oss: E-post: product@hjordknudsem.com

Teknik

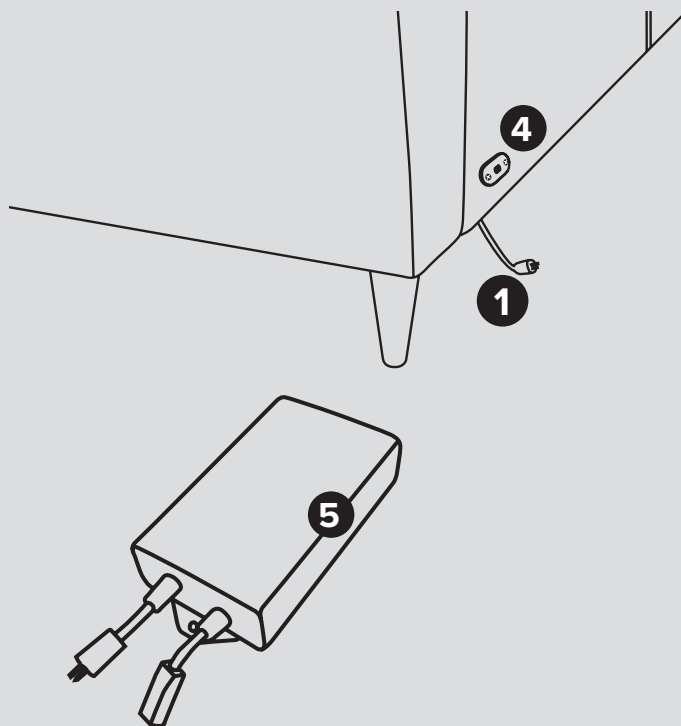
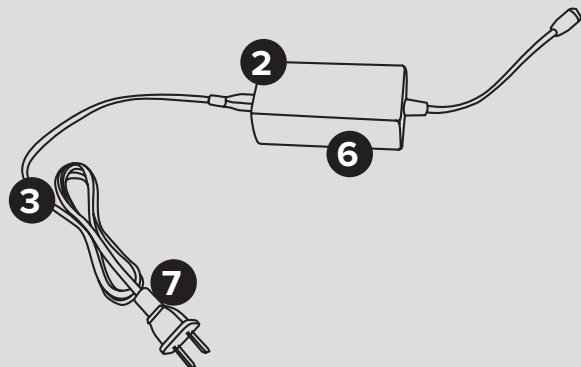
Elektrisk funktion med transformator

- 1 Kontakt för transformator.
- 2 Transformator, tänk på att ledningen ska ligga löst och inte vara klämd under möbeln.
- 3 230V strömkabel.



Elektrisk funktion med batteri

- 4 Uttag för laddare.
- 5 Batteri.
- 6 Laddare.
- 7 230V nätkabel.



Litiumfosfatjärnbatteri (Lithium-phosphor-iron battery)

Tekniska data:

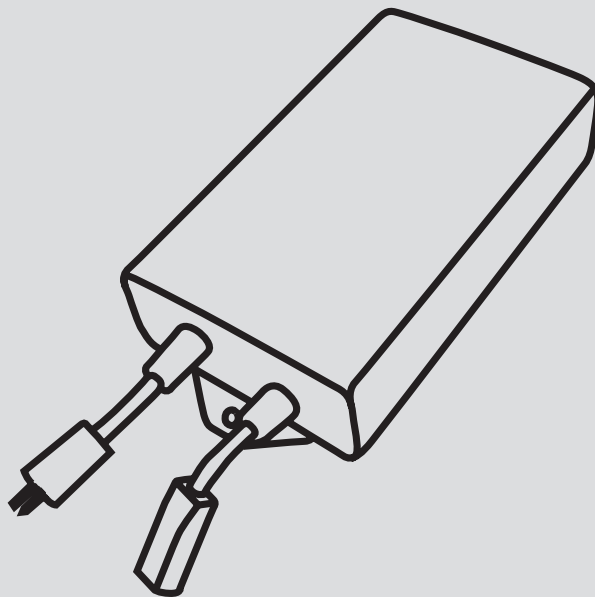
Laddare, strömtransformator:

Volt (ingång)	100-240 V AC
Frekvens	50-60 Hz
Volt (utgång)	29 V DC

Litiumjonbatteri:

Volt/kapacitet:	25,6 V / 2000 mAh
Max laddningsvolt	29,2 V DC
Arbetscykel: Max 10%; Max 2 min	

- Batteriet ska laddas med medföljande laddare.
- Batteriet laddas genom att man ansluter laddaren till ingången.
- LED-lampan lyser grönt när batteriet har laddats och rött vid laddning.
- Man hör ett brummande ljud när batteriet behöver laddas. Man rekommenderas att ladda batteriet så snart som möjligt i samband med detta eftersom det förbättrar batteriets livslängd.
- Vi rekommenderar att man laddar batteriet minst varannan månad.
- Det är möjligt att använda möbelen under tiden som batteriet laddas men det är inte rekommenderat att göra detta ofta.
- Batteriet ska betraktas som en förbrukningsvara. Batteriets kapacitet försämras med tiden beroende på användningsfrekvens och belastning.
- Batteriet har 24 månaders garanti.



- Avyttring av batteriet måste ske på ett miljövänligt sätt.

Trä

Vi använder ofta trä i våra designers eftersom det tillför en naturlig look. Ytan av trädelarna som vi använder har alltid en unik struktur som är karakteristiskt för just den typen av trä.

Tidens tand

Träfärgen förändras över tid. Trots att färgproverna av vårt trä är vägledande kan det förekomma vissa avvikelser mellan färgprover och produkter. Trä är ett naturmaterial med variationer. Ljus och användning resulterar i att träfärgen förändras över tid.



Levande material

Hög luftfuktighet kan leda till träet drar sig - men bara lite. I vissa fall kan det komma ljud från träet och särskilt vid monteringspunkter. Graden av hur mycket den separata möbeln arbetar beror på typen av trä och dess ytbehandling. Med tiden uppstår det små variationer som en följd av temperatur- och fuktighetsförändringar.

Man rekommenderas att dra åt alla möbelskruvar. Speciellt på möbler som inte är avsedda att stå stilla.

Reklamationer

Skulle det mot förmodan finnas fel eller brister på din nya möbel, ber vi dig att kontakta din återförsäljare så snart som möjligt. Återförsäljaren ser till att eventuella felärenden behandlas och ersätter eventuella brister.

