

Vedligehold af  
**MØBLER**



# Tillykke med dit nye møbel!

Læs venligst denne guide, før du tager møblet i brug, så du får størst mulig glæde af dit nye køb.

<b>Indhold</b>	<b>Side</b>
<b>Gode råd</b>	<b>3</b>
<b>Pleje</b>	<b>4</b>
<b>Tekstiler</b>	<b>5</b>
<b>Læder</b>	<b>6-7</b>
<b>Kvalitet</b>	<b>8</b>
<b>Teknik</b>	<b>9-10</b>
<b>Træ</b>	<b>11</b>

# Forlæng dit nye møbels levetid



Min. 20-30 cm afstand til varmekilder



Må ikke stå i direkte sollys



Giv dit møbel korrekt pleje

Gennem årene kan du gøre flere ting for at forlænge dit møbels levetid:

1. Beskyt møblerne mod sollys og stærk varme. Placér dem derfor i god afstand fra radiatorer, brændeovne, varmepumper og direkte sollys, der kan falme og udtørre materialet.
2. Kæledyr bør ikke opholde sig i møblerne, da fedt, snavs og deres kløer kan skade betrækket.
3. Byt rundt på hynder og puder jævnligt, så de slides ens. Det er også en god idé at skifte siddeplads i sofaen, så slitagen bliver jævnt fordelt.
4. Ryst puder med løst fyld (dun/fjer) med jævne mellemrum.
5. Vær opmærksom på din beklædning. Overskudsfarve fra nyt tøj kan smitte af, og lynlåse og nitter kan lave huller eller trække tråde ud.
6. Sid kun på de dele af møblet, der er beregnet til det. Undgå at sidde på armlæen, ryglæen, samlinger og nakkestøtte.
7. Brug ikke møblet til flere personer eller mere vægt, end det er designet til. 120 kg pr. sæde eller 120 kg pr. stol. Udsæt heller ikke møblet for massiv belastning ved fx. at hoppe i det.
8. Løft dit møbel i stedet for at trække det, så du undgår at skade møbel og gulv. Ved trægulve anbefales det at sætte filtpuder under benene.

## En sikker ankomst

På sin vej fra fabrikken til dit hjem har dit møbel brug for at være godt pakket ind, så det er beskyttet bedst muligt. Når indpakningen er fjernet, kan der være mærker på møblet efter indpakningen. Det anbefales at man banker og ryster puder og hynder, så de får deres rette form, dette vil også rette eventuelle mærker ud.



Se hvordan man retter sit møbel til efter udpakning på denne video:

<https://jwp.io/s/C5UjISPV>

# Pleje af polstermøbler

Dit møbels plejebehov afhænger af, hvor meget du bruger det. Som med alt man bruger dagligt, skal man passe og pleje det korrekt. Det gælder også et møbel. Derfor anbefaler vi, at du gør dine møbler rent regelmæssigt, så du får størst mulig glæde af dem.

## Vedligeholdelse af stofmøbler

Alle slags polstermøbler har godt af vedligeholdelse. Det betyder, at du bør rengøre dine møbler én gang om ugen, så støv og snavs ikke sætter sig fast. Vi anbefaler, at du tørrer stoffet over med en fugtig klud mindst en gang i måneden eller efter behov. Det vil resultere i, at fibrene forbliver elastiske og stoffet holder sig flot længere. Det er desuden vigtigt, at du fjerner pletter og snavs så hurtigt som muligt. Bemærk at der **ikke** må benyttes rengøringsmidler.

## Støvsug ofte, men forsigtigt

Friktion og for hård støvsugning kan også øge risikoen for pilling (se side 5). Derfor er det vigtigt at støvsuge med lav sugeevne og blød børste. Snavs kan sætte sig fast og med tiden øge risikoen for pilling. Derfor er det vigtigt at vedligeholde møblet ofte.

## Pleje af lædermøbler

Når du får dit lædermøbel fra os, er det klar til brug. Da læder er et naturmateriale, skal lædermøbler behandles og vedligeholdes på samme måde, som man gør med sin egen hud. Bliver læderet tilsmudset skal det aftørres med en fugtig opvredet klud. Tør gerne efter med en tør klud så man undgår kalk aflejring (undgå at bruge mikrofiberklude). Føles læderet tørt, eller har man måttet gå grundigere til værks med rengøringen, anbefales det at behandle med et plejeprodukt beregnet til læder. Ved meget tilsmudsning aftørres hele møblet med læderrens. Brug af plejeprodukter på anilin-læder vil gøre læderet mørkere, indtil fugten er absorberet. Soleda/Madras læder er dækfarvet/korrigeret læder der er lukket i overfladen dvs ikke åndbart læder. Til disse lædertyper skal man ikke bruge lædercreme, det er derimod vigtigt at vedligeholde dem ved at aftøre læderet med lædersæbe. Se mere om lædertyper på side 9.



## Lysægthed

Al møbelbetræk bør beskyttes mod direkte sollys, for uanset hvor høj lysægthed et betræk har, kan det ikke tåle at stå direkte i solen.

# Tekstiler

Alle vores tekstiler er certificeret med de højeste EU-standarder. Det betyder, at de er fri for sundhedsskadelig kemi. De opfylder desuden kravene for høj brugsintensitet i hjemmet og er testet for bl.a. pilling, farve- og lysægthed samt rive- og slidstyrke. Ethvert møbel har en række egenskaber, der afgør udseende og komfort, og som kan variere fra model til model. Disse er vigtige at kende til, så du ved, hvad du kan forvente.

## Holdbarhed

Når du skal vurdere kvalitet og holdbarhed ved møbelstof, kan du bl.a. rette dig efter Martindale, der beskriver slidstyrke på møbelstof. Til møbler i private hjem anbefaler man et minimum på mellem 20.000 og 25.000 Martindale. Alle vores møbelstoffer er på minimum 20.000 Martindale og langt de fleste på over 25.000 Martindale, de opfylder dermed kravene for høj brugsintensitet.

## Pilling

Nogle gange kan stof blive nulret i overfladen, når tekstilfibrene trækkes ud og danner små fiberkugler. Dette kaldes pilling og kan opstå af flere ting. Nogle tekstiler har et overskud af løse fibre, som kan føre til pilling. Det aftager normalt efter noget tids brug. Pilling kan også opstå af fremmede fibre fra tøj, plaider og støv, som sætter sig fast. Det kan give møbelstoffet et nusset udseende, men har ikke noget at gøre med kvaliteten af tekstilet. Er pillingen først opstået, kan man som regel fjerne den nemt med en elektrisk fnugfjerner.

## Chenille

Tekstiler med indvævede chenille fibre er slidstærke og behagelige tekstiler. Disse er ofte produceret som et glat tekstil med indblanding af en loddet/blød chenille fiber for at give en spændende struktur i vævningen. Dette kan f.eks. være striber eller andre mønstre. Fibrene i den fine og bløde overflade bliver presset ned af vægt og kropvarme, samt bliver påvirket af fedt og smuds. Dette kan delvis undgås ved jævnlig børstning af overfladen med en blød børste. Enkelte forbrugere kan da opfatte disse trykmærker i tekstilerne som afslidte eller plettede områder. Dette er dog en naturlig egenskab ved denne type tekstil og anses ikke for at være en fejl. For at pleje chenille tekstiler støvsug gerne møblet regelmæssigt for at fjerne løst smuds. Vrid en mikrofiberklud i varmt vand og rengør overfladen ca. 1 gang om måneden.

# Læder

Med et lædermøbel er du blevet ejer af et fantastisk naturprodukt. Læder har karakter, et flot udseende og er både slidstærkt, stilfuldt og nemt at vedligeholde. Da læder er et naturprodukt, kan man opleve strukturelle forskelle på selv de smukkeste huder, der har hver sine kendetegn. Det kan være insektbid, rifter, forskellig struktur og elasticitet afhængig af hvilken del af huden der er brugt. Sådanne uregelmæssigheder er ikke fejl, men kendetegn på ægte læder.

## Folder

Når du har taget dit nye lædermøbel i brug, vil læderet udvide sig og der kan opstå folder. Læder strækker sig mere ved breddere sæder og blødere siddekomfort.

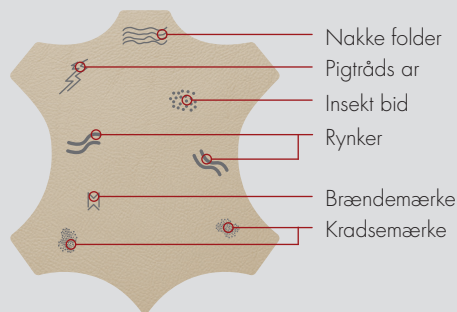
Disse folder er ganske naturlige, og ikke en fejl i kvaliteten af dit møbel.

Der er forskel på hvor stor fleksibiliteten er på de forskellige lædertyper. Derfor kan der selv på et helt nyt møbel være forskelle på de naturlige folder, der er på læderet.



## Naturprodukt

Læderet stammer fra køer der går frit på store vidder, det betyder at læderet er et naturprodukt, med den patina som det giver. Derfor kan der optræde folder, ar og mærker af forskellig slags på læderet.



## Lædertyper

Vi anvender fire forskellige lædertyper: Anilux-, Semianilin-, Soleda- og Madraslæder.

### Anilux:



Anilux læder er et lækkert handskeblødt læder, åndbart og med et eksklusivt mat look. Læderet er gennemfarvet og har fået en let overfladebehandling. Den naturlighed, der ligger i denne type læder, gør at patina vil opstå med tiden.

### Semianilin:



Semianilin er et blødt, delvis åndbart og gennemfarvet læder. Semianilin læder har fået en let overfladebehandling, som gør det vedligeholdelsesvenligt.

### Soleda/Madras læder:

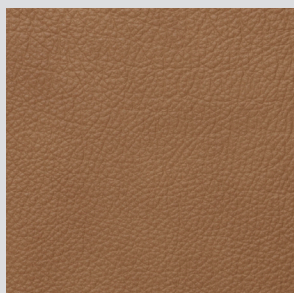


Soleda og Madras læder er begge et dækfarget og korrigeret læder, som har en ensartet struktur i overfladen f.eks. kan ar være slebet væk. Det er læder, der har fået en kraftigere overfladebeskyttelse, typisk med læderlak, hvilket giver et særdeles praktisk læder, der kan tåle lidt af hvert. Dette gør dog læderet mindre smidig end de øvrige lædertyper.

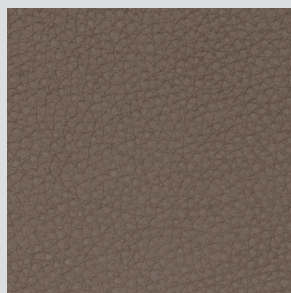




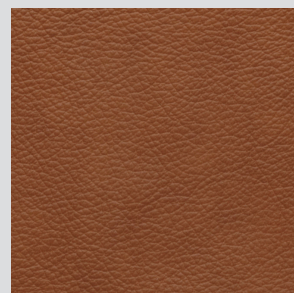
Anilux læder



Semianilin læder



Soleda læder



Madras læder

## Kvalitet

Vores sofaer er alle bygget på en ramme af træ med fjedre under hvert sofasæde. Siddekomforten kan af tekniske grunde variere fra modul til modul, da opbygningen af modulerne kan være forskellig. Pudefyld, betræk, modultype (fx. hjørnemoduler) kan påvirke komforten. Ligeledes kan forskellige modulstørrelser medføre en mindre komfort forskel.

Vores stole er bygget på et fuldsvejset røstel, med kraftige nozag- eller posefjedre i sæde og ryg.

## Skumfyld

På alle siddeflader anvendes koldskum i alle vores møbler, da det bevarer elasticitet og bæreevne meget bedre end almindeligt polyetherskum. Ved den første tids brug vil skummet ændre sig let, dette er helt naturligt. Afhængig af brugen vil skummet sætte sig. På enkelte modeller anvendes der VP skum i ryg og armlæn.

## Dunfyld/Cosyskum

For at bibeholde komforten er det vigtigt at banke hynderne jævnlige, så fyldet fordeler sig så jævnt som muligt. På samme måde som man gør dagligt med sin hovedpude og dyne.

## Betræk

Når et nyt møbel tages i brug, fremstår puder og sæder stramme og jævne. Afhængig af elasticiteten vil det blive mere fleksibelt, efterhånden som møblet bruges. Dette ændre komforten, men kan også medføre rynker.

Omfanget af rynker varierer alt efter materialetype (stof eller læder) og kan også afhænge af sædebredde.

Jo blødere fyld og jo større pude, jo større er tendensen til rynker og folder. Disse er dog ganske naturlige og er ikke en fejl i kvaliteten af dit møbel.

Rynker og folder kommer typisk inden for den første måned, afhængigt af hvor meget møblet bruges og hvor elastisk materialet er. Herefter vil stoffet kun udvide sig i mindre grad. Når det gør, kan man glatte overskud ud med hånden, så det igen fordeles på hynden.

## Rygpuder

Ryghynder med mix, dun eller silikonekugler bør bankes eller rystes regelmæssigt for at opretholde komforten.

# Produktsikkerhedsdokumentation for polstrede møbler i henhold til forordning (EU) 2023/988 (GPSR)

## Beskrivelse af produktet

Produktkategori: Polstermøbler med og uden funktioner

Serienummer: Alle vores produkter har et unikt produktidentifikationsnummer (SN), som du finder på eller i produktet.

Producent: Hjort Knudsen A/S

Stabelhøjvej 1, Lyne

DK-6880 Tarm

product@hjortknudsem.com

## 1. Generelle sikkerhedsanvisninger

Dette polstermøbel er udviklet og fremstillet i overensstemmelse med kravene i forordning (EU) 2023/988 (GPSR).

Det opfylder alle gældende sikkerheds- og kvalitetsstandarder. Overhold venligst følgende sikkerhedsanvisninger for at sikre sikker brug af produktet:

- **Brug kun til det tilsigtede formål:** Dette polstrede møbel er udelukkende beregnet til privat indendørs brug.
- **Maksimal belastningskapacitet:** 120 kg pr. sæde for lænestole og 120 kg pr. sæde for sofaer, 120 kg for spisebordsstole.
- **Stabilitet:** Sørg for, at møblet er placeret på en plan overflade.

## 2. Kemisk sikkerhed

Alle anvendte materialer, herunder skum, tekstiler og træ, overholder kravene i REACH-forordningen og andre relevante kemikalieregler.

- Dette produkt indeholder ingen flammehæmmere eller skadelige stoffer, der overskrider de over de lovligt tilladte grænser.

## 4 Sporbarhed og overensstemmelse

Dette produkt er tydeligt mærket med serienummeret for at sikre sporbarhed. Den komplette tekniske dokumentation vil blive stillet til rådighed for de relevante myndigheder efter anmodning.

## 5. Oplysninger om farer og risici

- **Mekaniske risici:** Sørg for, at der ikke er løse dele eller skarpe kanter, der kan forårsage personskade. der kan forårsage personskade.
- **Brandfare:** Hold produktet væk fra antændelseskilder som f.eks. stearinlys, cigaretter eller varmeapparater.
- **Børn og kæledyr:** Dette produkt er ikke egnet som legetøj. Hold opsyn med børn og kæledyr i nærheden af møblet.

## 6. Kontaktoplysninger

Hvis du har spørgsmål om sikker brug eller klager, bedes du kontakte os:

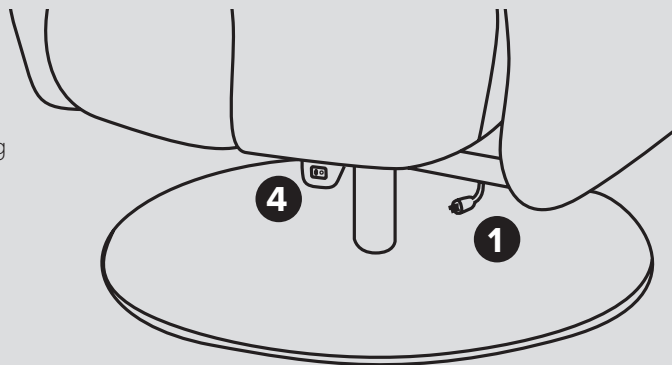
E-mail: product@hjortknudsem.com



# Teknik

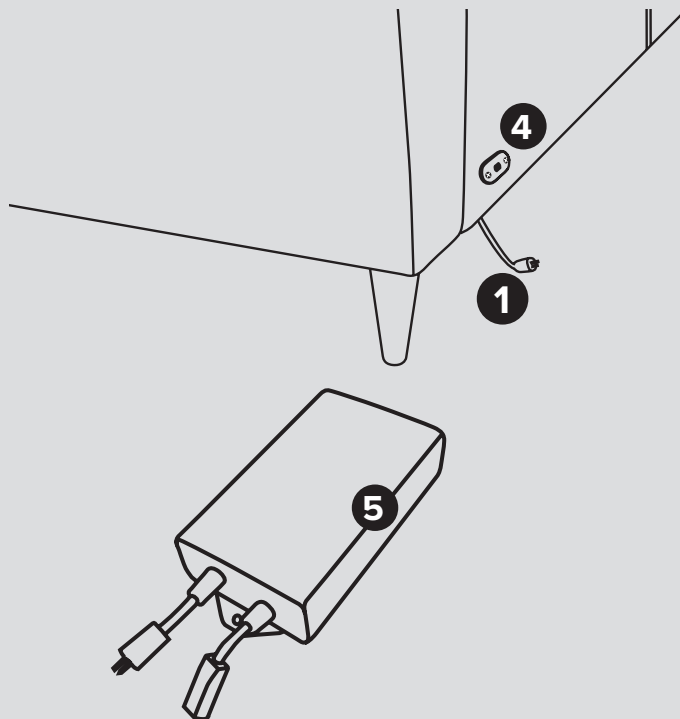
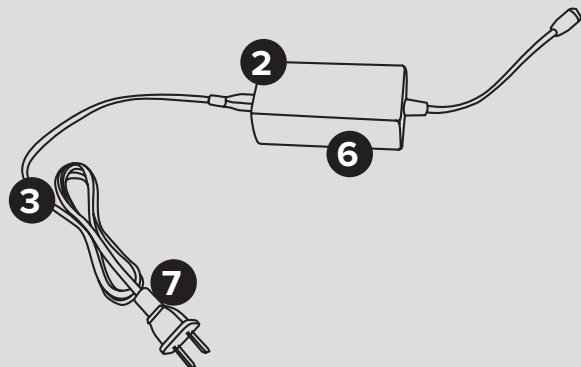
## Elektrisk funktion med transformer

- 1 Stik til transformeren.
- 2 Transformator, vær opmærksom på at kablet ligger løst og ikke er i klemme under møblet.
- 3 230V strømkabel.



## Elektrisk funktion med batteri

- 4 Stik til opladeren.
- 5 Batteri.
- 6 Oplader.
- 7 230V strømkabel.



# Lithium fosfat jern batteri (Lithium-phosphor-iron battery)

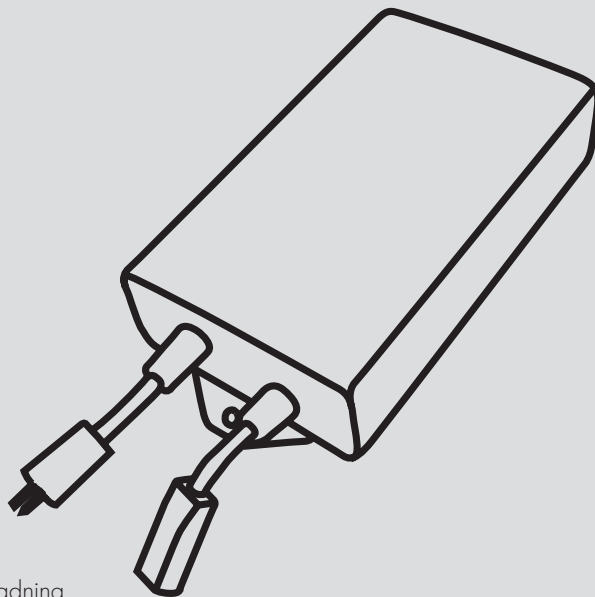
## Teknisk data:

### Oplader, strømtransformer:

Volt (indgang)	100-240 V AC
Frekvens	50-60 Hz
Volt (udgang)	29 V DC

### Li-ion batteri:

Volt/kapacitet:	25,6 V / 2000 mAh
Max oplade Volt	29,2 V DC
Arbejdscyklus: Max 10%; Max 2 min	



- Batteriet skal lades med den medfølgende oplader.
- Batteriet oplades ved at tilslutte opladeren til input stikket.
- LED lampen lyser grønt når batteriet er opladet, den lyser rød under opladning.
- Vær opmærksom på at alle batterier mister sin kapacitet ved konstant strømtilførsel, afmonter derfor opladeren straks efter endt opladning.
- Der lyder en brummen når batteriet skal oplades, det anbefales at oplade batteriet hurtigst muligt herefter, da det styrker batteriets levetid.
- Det anbefales at lade batteriet mindst hver anden måned.
- Det er muligt at benytte møblet mens batteriet oplades, det anbefales dog **ikke** at gøre dette ofte, da det forringer batteriets levetid.
- Batteriet skal betragtes som en sliddel. Batteriets kapacitet forringes over tid, alt efter hyppighed og belastning.
- På batterier er der 24 måneders reklamationsret.



- Bortskaffelse af batteriet skal ske på miljørigtig måde.

# Træ

Vi bruger ofte træ i vores design, da det giver et naturligt udseende. Overfladen på de trædele, som vi bruger, har altid en unik struktur, der er karakteristisk for trætypen.

## Tidens tand

Træ skifter farve over tid, selvom farveprøver på træ er vejledende, kan der forekomme visse afvigelser mellem farveprøven og produktet. Træ er et naturligt materiale som kan variere. Lys og brug resulterer i at træfarven ændres over tid.



## Levende materialer

Høj luftfugtighed kan få træet til at arbejde, dog kun lidt. I nogle tilfælde kan der komme lyde fra træet, især ved samlingerne. Graden af hvor meget det enkelte møbel arbejder er afhængig af typen af træ samt dets overfladebehandling. Der vil over tid forekomme små variationer som følge af temperatur- og fugtighedsændringer.

**Det anbefales at stramme alle møbelskruer. Især på møbler designet til at være i bevægelse.**

# Reklamation

Skulle der mod forventning være fejl eller mangler på dit nye møbel, beder vi dig om at rette henvendelse til forhandleren snarest muligt. Forhandleren vil sørge for at, eventuelle fejl bliver behandlet og evt. mangler tilsendt.

